

zwei

株式会社 ツヴァイ

2009年2月期

中間決算説明会資料

zwei

上半期業績の概要

( )は売上比

	2008年 中間期	2009年 中間期	
	実績	実績	前期比
売上高	2,241百万円	2,179百万円	97.2%
営業利益	238百万円 (10.6)	191百万円 (8.8)	80.2%
経常利益	256百万円 (11.5)	213百万円 (9.8)	83.1%
当期純利益	136百万円 (6.1)	124百万円 (5.7)	90.8%

( ) は売上比

	第1四半期		第2四半期	
	実績	前期比	実績	前期比
売上高	1,041百万円	94.8%	1,138百万円	99.5%
営業利益	17百万円 (1.6)	28.7%	174百万円 (15.3)	96.6%
経常利益	33百万円 (3.2)	45.3%	180百万円 (15.9)	97.9%
当期純利益	20百万円 (1.9)	55.9%	104百万円 (9.2)	102.8%

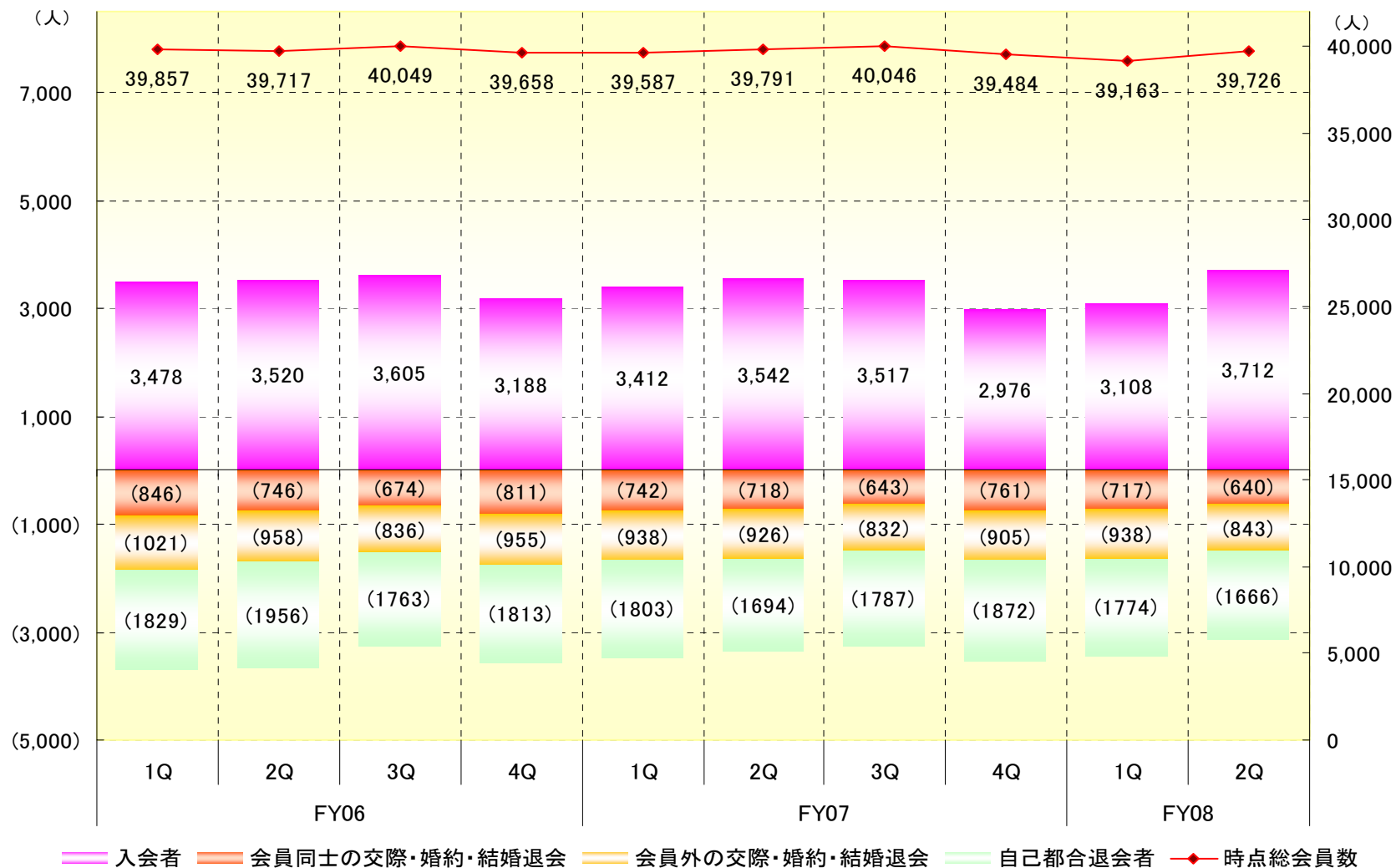
第2四半期は、新規入会者が4.8%増となるが、前受金売上計上のズレもあり減収となる。

単位 百万、%

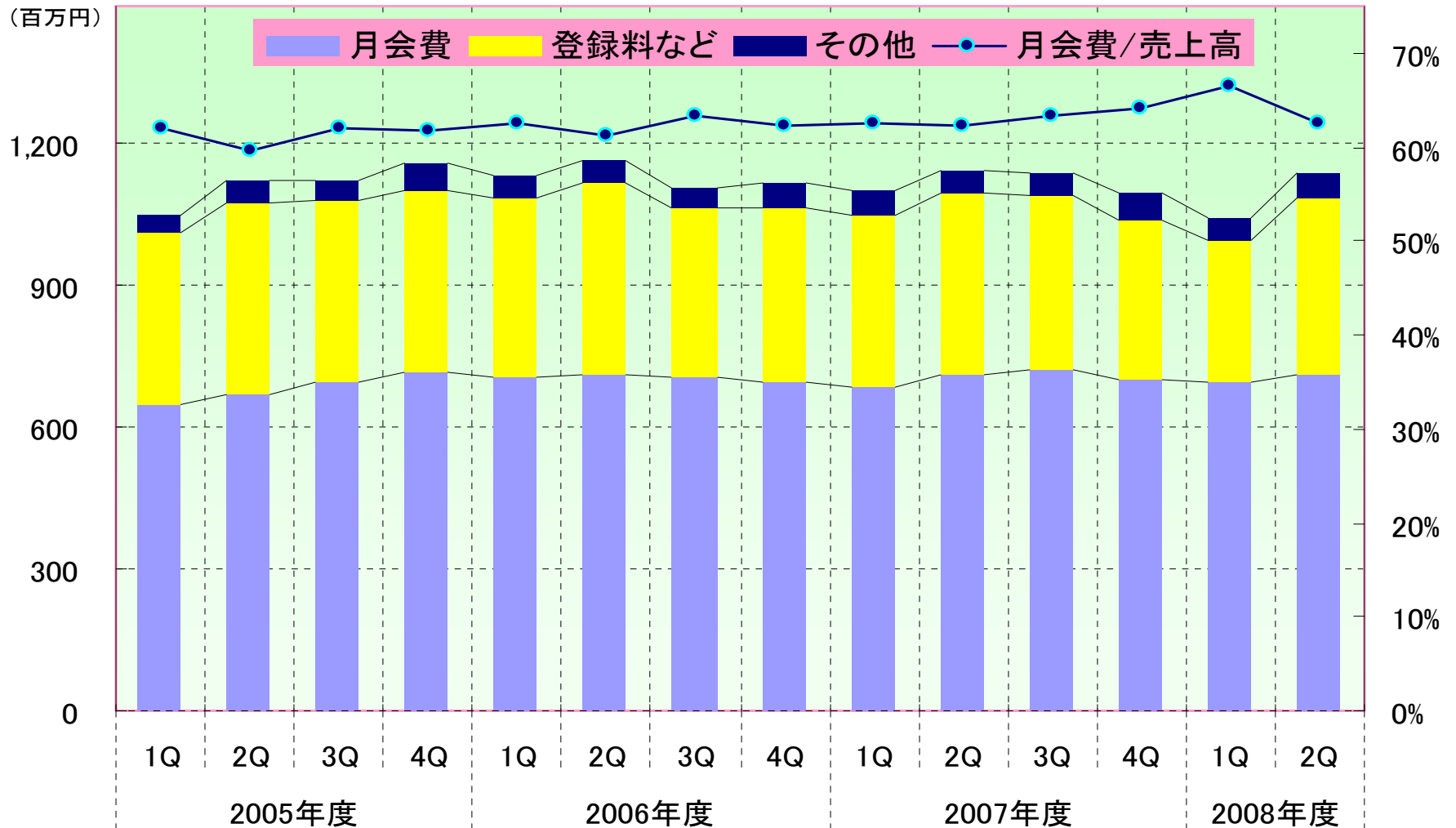
種別	2007年度中間		2008年度中間		
	実績	構成比	実績	構成比	前同比
入会金売上	746	33.3	674	30.9	90.4
月会費 (情報提供料)	1,398	62.3	1,405	64.5	100.5
パーティ収入	85	3.8	87	4.0	101.8
その他	13	0.6	13	0.6	102.7
売上高計	2,242	100.0	2,179	100.0	97.2

昨年の下半期及び第1四半期の新規入会者の減による前受金売上の減収が影響。

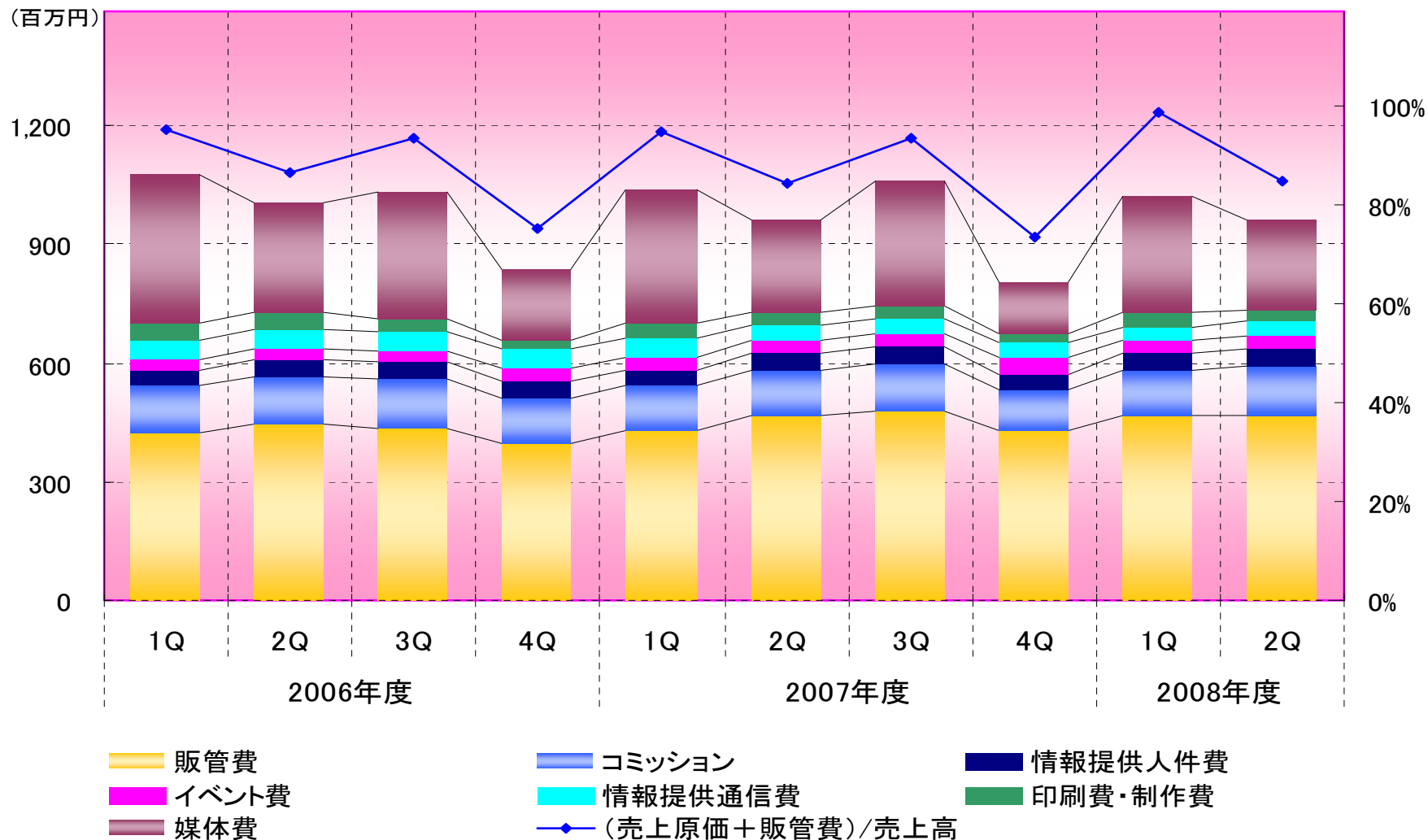
# 会員数の状況



# 四半期ベースの売上推移



# 四半期ベースのコスト(売上原価・販管費)推移





# 要約 貸借対照表

単位 百万、%

	2007年 8月20日	2008年 2月20日	2008年 8月20日	前同比
流動資産	1,963	1,875	2,395	122.0
固定資産	1,772	1,979	1,425	80.4
資産合計	3,735	3,855	3,820	102.3
流動負債	703	643	691	98.3
固定負債	273	270	234	85.5
負債合計	976	913	925	85.8
純資産	2,758	2,941	2,895	105.0
自己資本比率	73.9	76.3	75.7	—

固定資産の長期貸付金500百万が流動資産の一年以内回収予定長期貸付金へ振替

# 要約 貸借対照表・キャッシュフロー

単位 百万

	2007年 2月21日～8月20日	2008年 2月21日～8月20日	2007年度 2月21日～2月20日
営業キャッシュフロー	147	▲6	305
投資キャッシュフロー	▲62	▲117	▲93
財務キャッシュフロー	▲97	▲117	▲97
キャッシュフロー計	▲12	▲241	114

営業活動のキャッシュフローにはお客さまからお預かりしたサービス未提供分の前受金の保全措置に伴う、金融機関への金銭信託225百万の支出を含んでおります。

# 2009年中間期の主な取り組み ①

## 営業・サービスの強化と再構築

### ①25周年キャンペーンの実施

#### イオングループのシナジーによるキャンペーン



WAONカードでの販促

ワーナーマイカルでの販促

期間限定! 5/21(水)~6/30(月)

ダブルでうれしい  
予約キャンペーン

実施中!!

図書カード500円相当  
WAONカード2000円相当  
プレゼント!

詳しくはコチラ



入会するともらえるプレゼント!!

ワーナー・マイカル  
映画鑑賞券

※画像はイメージです。

### ②EQを活用した診断コンテンツの導入

結婚活動の最初の一步をスタートしよう!

あなたの  
結婚 EQ チェック

\* EQ・・・Emotional Intelligence Quotient      心の知能指数といわれています。

# 2009年中間期の主な取り組み ②

## ③営業拠点の活性化



名古屋支社にて実施

ブライダルコーナーの新設

情報発信機能の充実

## ④各種説明会の実施



シティリビング主催

「シティスペシャル サマーナイト2008  
in YOKOHAMA」への参加

親御様説明会の継続実施

延べ参加人数 **4,000名**を超える  
親御様専用フリーダイヤルの新設  
0120-281-154

## ⑤コーディネーター機能の強化

コーディネーターの増員によるお引き合わせの増加 昨年比134.1%

# 2009年中間期の主な取り組み ③

## 新たな収益源の創造

### ①自治体からの「出会い事業」の受託

#### 愛知県



**あいち♡しあわせ  
結婚応援計画**

愛知県では、結婚支援事業が平成19年からスタートしました。  
今年も新たな結婚支援事業(あいち♡しあわせ結婚応援計画)を実施いたします。  
地元で毎日がんばっている独身のみなさんに、出会いの場をご提供しながら、  
身だしなみからコミュニケーションマナーまでを身につける講座を開催いたします。  
楽しいおしゃべりや食事ができる練習会や食事会などコミュニティの場もあります。  
愛知県がバックアップするこのイベントにたくさんのご応募をお待ちしております。

**第1回開催** お申込締切日: 8月10日(日)

**日時** 2008年8月31日(日)  
13:30~21:00

**会場** 中部国際空港

#### 岐阜県



**ぎふ結婚  
ハッピープログラム**

参加者を募集しています。

岐阜県では、平成20年度に結婚サポート事業  
(ぎふ結婚ハッピープログラム)を実施することとしました。

日々、岐阜県内で一生懸命がんばっている独身のみなさんに、出会いの機会をご提供しながら、  
交際相手の選び方やコミュニケーションに必要なノウハウなど、  
さまざまなアドバイスを提供するセミナーを開催いたします。  
さらにおしゃべりを楽しめる交流会や食事会などのイベントもご用意しております。  
岐阜県がバックアップするこのイベントにたくさんのご応募をお待ちしております。

#### 山梨県



**やまなし  
結婚サポート  
プログラム**

山梨県では、平成20年度に「結婚支援「出会いの場創出」モデル事業」として  
《やまなし結婚サポートプログラム》を実施することとしました。  
地元で毎日がんばっている独身のみなさんに、出会いの場をご提供しながら、  
身だしなみやマナー、コミュニケーションの方法を  
身につけることができる講座を開催いたします。  
イベントや食事を通して楽しいおしゃべりができる交流会もあります。  
山梨県がバックアップするこのイベントに、たくさんのご応募をお待ちしております。

**第1回開催** **第2回開催**

◆日時◆ 2008年9月20日(土) 13:00~18:00  
◆会場◆ ホテル談露館

◆日時◆ 2008年10月19日(日) 13:00~18:00  
◆会場◆ プラン・ドウ・プラン甲府

# 2009年中間期の主な取り組み ④

## 信頼性向上に向けた取り組み

### ①前受金保全措置の取り組み (2/21~)

業界に先駆けて実施 信託形式による全額保全

### ②ISO27001継続拡大審査の実施

2004年度より5回目の審査認証

情報セキュリティマネジメントのスパイラルアップ

### ③サービス産業生産性協議会、品質・認証委員会への参加

当業界のガイドラインを作成  
ガイドラインに基づく認証制度(マル適マーク)の動き

## 経営基盤の強化

### ①生産性向上に向けた業務プロセスの見直し

### ②内部統制(J-SOX)への対応

zwei

2009年2月期

業績見通し

# 2009年2月期 業績予想

単位 百万 ( ) は前期比

	2008年2月期			2009年2月期		
	上期	下期	年間	上期実績	下期予想	年間予想
売上高	2,242	2,233	4,475	2,179 (-3%)	2,421 (8%)	4,600 (3%)
営業利益	238	368	606	191 (-20%)	429 ( 17%)	620 ( 2%)
経常利益	257	348	605	213 (-17%)	437( 26%)	650 ( 8%)
当期利益	137	177	314	124 (-9%)	196 (10%)	320 ( 2%)

業績予想の修正無し

年間入会者1.4万人、同退会者は前年並みの計画



zwei

2009年2月期の主な取り組み

# 下半期の主な取り組み ①

## 営業・サービスの強化と再構築

### ① 成婚率向上の仕掛け作り

より出会いの機会を拡大するサービス体系への変更  
ネットによるサービス、人的サービスの2極をともに強化

### ② 25周年キャンペーンの実施

更にイオングループによるシナジーを追求

### ③ 営業拠点の活性化の推進

ツヴァイ静岡（8月21日実施済み） 他2拠点を予定

### ④ 会員マイページシステムの2次開発

紹介書のWEB配信をスタート(11月より)  
WEB上でのインタラクティブサービスの提供

# 下半期の主な取り組み ②

## 新たな収益源の創造

### ①自治体からの「出会い事業」の成功とモデル化推進



ノウハウを掴み、モデルとして確立し、他の自治体へ提案していく。

### ②法人以外の組織営業の強化

新たなコミュニティへの積極的なアプローチの実施

### ③新しいサービスブランドの確立

### ④ブライダルサービスの一般顧客への拡大



# 下半期の主な取り組み ③

## 信頼性向上に向けた取り組み

### ①「認証制度」への確実な対応

リーディングカンパニーとして範となるべく取り組んでいく。

### ②企業姿勢を明確にしたブランディングの実施

## 経営基盤の強化

### ①生産性向上に向けた業務プロセスの継続的な見直し

### ②上記を通じてのコスト構造の変革

### ③内部統制(J-SOX)への対応

Zwei



(株)ツヴァイは**25周年**を迎え、  
お客さまの幸せのために、  
なくてはならない企業として、  
成長・飛躍をすべく取り組み  
を強化してまいります。

本資料における記載情報は、四捨五入により表示しております。

本資料は情報の提供を目的としており、本資料により何らかの行動を勧誘するものではありません。本資料は信頼できると考えられる情報に基づいて作成されていますが、弊社はその正確性および完全性に関する責任を負いません。なお、本資料における意見および予想は、本資料作成日現在の弊社の意見および予想です。弊社は、本資料中の情報を合理的な範囲で更新するようにしていますが、法令上の理由などにより、これをできない場合があります。ご利用に際しては、ご自身の判断にてお願いします。

## お問い合わせ先

TEL. 03-3519-7401    FAX. 03-3519-7418

経営企画室 後藤/才村

ir@zwei.ne.jp    <http://www.zwei.com/>