

zwei

株式会社 ツヴァイ

2012年2月期

第2四半期決算説明会資料



第2四半期累計期間

業績の概要

	2011年2月期 第2四半期累計	2012年2月期 第2四半期累計	
	実績	実績	増減
売上高	1,933	1,810	△122
営業利益	192 (10.0)	48 (2.7)	△143
経常利益	212 (11.0)	67 (3.7)	△145
当期純利益	131 (6.8)	2 (0.1)	△128

() は売上比

百万円未満切捨て

	第1四半期		第2四半期	
	実績	増減	実績	増減
売上高	861	△76	949	△46
営業利益	△14 (-)	△37	63 (6.7)	△105
経常利益	1 (0.1)	△38	65 (6.9)	△106
当期純利益	△27 (-)	△51	30 (3.2)	△76

※資産除去債務会計基準の適用に伴う影響額 37百万円
 災害による損失 10百万円

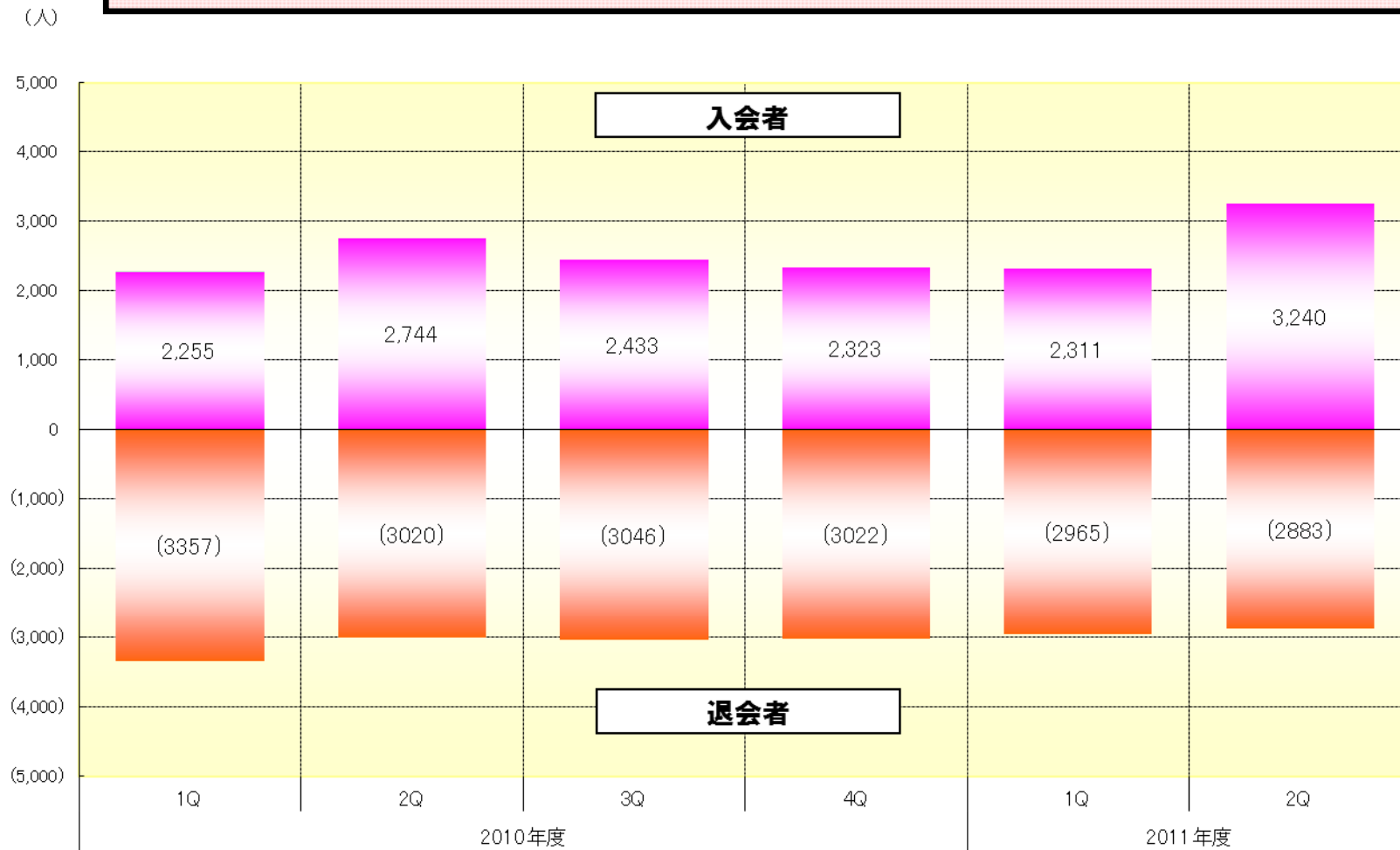
百万円未満切捨て
 () は売上比

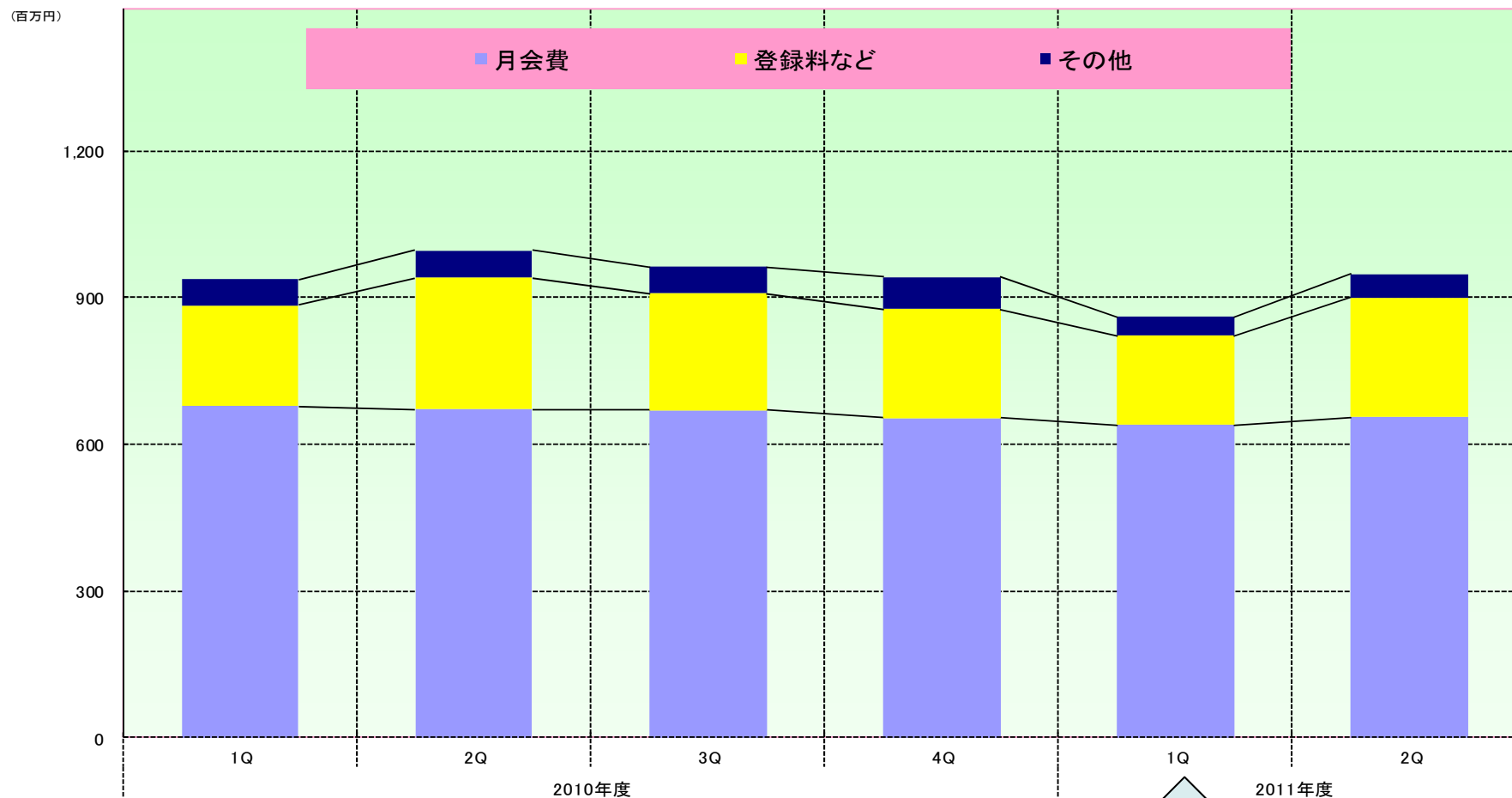
単位 百万円

	2010年 8月20日	2011年 2月20日	2011年 8月20日	前同比
資産合計	3,951	4,190	4,082	103.3%
負債合計	664	645	706	106.3%
純資産	3,286	3,545	3,375	102.7%
自己資本比率	82.8	84.3	82.3	—

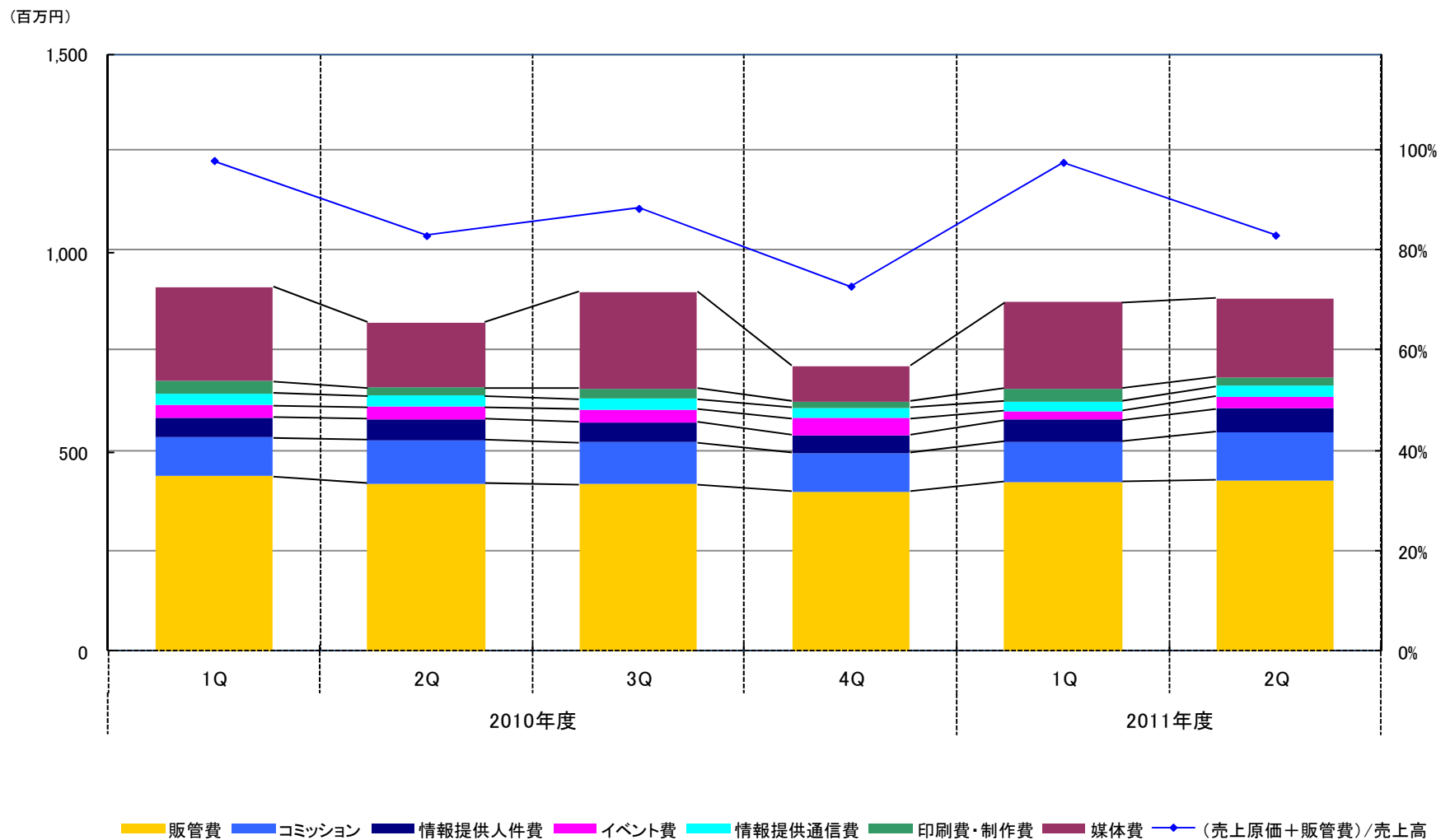
	2010年2/21～8/20	2011年2/21～8/20	2011年2月期
営業キャッシュフロー	239	203	369
投資キャッシュフロー	▲63	▲149	▲96
財務キャッシュフロー	▲117	▲116	▲117
キャッシュフロー計	58	▲63	156

期末会員数 35,254名(男女比48.5:51.5)





↑
震災による
活動休止会員の増加



zwei

2011年度上半期

主な取り組み

既存事業の再構築

オフィスビルから商業施設への出店にシフト



イオンタウン姫路SC

2011年2月26日 「ツヴァイ姫路」
新規入会者 昨年対比 1.4倍



イオン旭川西SC

2011年3月4日 「ツヴァイ旭川」
新規入会者 昨年対比 2.9倍

地方自治体との新たな取組み

特別団体契約

2011年4月 和歌山県印南町

町民の**入会時の費用を公費で全額負担**する全国初の取組み



積極的なプロモーションによる認知度向上策

- 媒体ミックス
- イベントへの積極的な参加
- ウェブサイトの閲覧数や滞在時間を増加する取組み

応募者 上半期

昨年対比 131.5%



姫路駅



岡山電気軌道



QVCマリンフィールド



仙台 OLまつり



婚活セミナー&野球観戦



ホームページ

「愛・コンパス」の導入

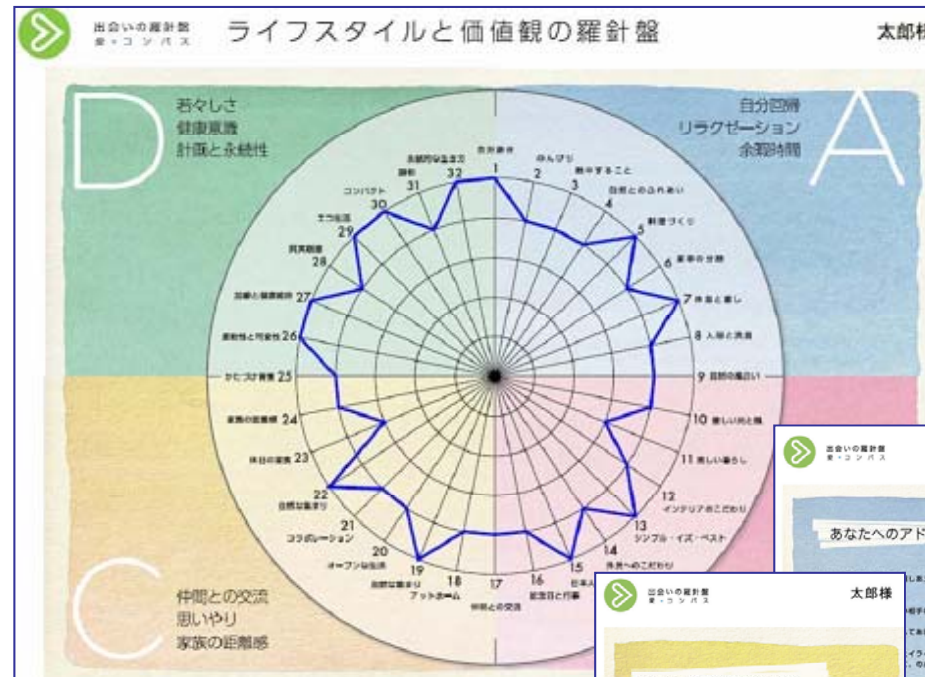
新たな出会いの機会の拡大

4つのフィールドの32の設問に
5段階の尺度で答える。

↓
価値観や普段大切にしている
ライフスタイル、将来大切にしたい
家庭像などの特徴を顕在化。

↓
自分自身を正しく知る。
出会う前に相手を深く理解する。

↓
価値観の共有、理解に重点を
おいたお相手選びを可能にする。



- A: 人生における自分磨き
- B: 大切にしている暮らし方
- C: 家族や仲間とのつながり
- D: 人生で大切にしたいこと

シニア層への対応 「ビギンズパートナー」

新しいサービスメニューの追加
プロモーションの強化

50歳以上の入会者 昨年対比 155.8%



会員外パーティ事業 Club Chatio



①アジアでの調査

②事業展開スキームの確立

アジア諸国における
中間所得層の増加

- 日本で培ってきたノウハウの活用
- イオングループのインフラの活用



zwei

2012年2月期

業績見通し

単位 百万円 () は対前期増減率

	2011年2月期		2012年2月期	
	第2四半期 累計期間	年間	第2四半期 累計期間	年間 (予想)
売上高	1,933	3,838	1,810	4,000 (4.2%)
営業利益	192	478	48	550 (14.9%)
経常利益	212	509	67	580 (13.9%)
当期純利益	131	297	2	300 (0.8%)

zwei

2011年度下半期

主な取り組み

既存事業の再構築

新しい事業・サービスの開発

アジアでの事業展開

本資料は情報の提供を目的としており、本資料により何らかの行動を勧誘するものではありません。本資料は信頼できると考えられる情報に基づいて作成されていますが、弊社はその正確性および完全性に関する責任を負いません。なお、本資料における意見および予想は、本資料作成日現在の弊社の意見および予想です。弊社は、本資料中の情報を合理的な範囲で更新するようにしていますが、法令上の理由などにより、これをできない場合があります。ご利用に際しては、ご自身の判断にてお願いします。

お問い合わせ先

TEL. 03-3519-7401 FAX. 03-3519-7418

広報IR部 後藤/才村

ir@zwei.ne.jp <http://www.zwei.com/>